



# Šveicariška rekonstrukcija: kokybė ir racionalumas

**Daiva NICCOLINI**  
Olivier Wavre'o nuotr.

Praėjusiame amžiuje statytas mūrinis pastatas niekuo nesiskyrė nuo kitų Iverdono individualių namų – dvišlaitis stogas, tradicinė, jau kiek pabodusi fasadų apdaila su senomis žaliuzėmis ant langų, liūdnai atrodanti aplinka bei nudilusi tvora.



**Architektai:** Andrea Pelati, Nancy Christen (studija „andrea pelati architecte“)  
**Plotas:** 270 m<sup>2</sup>  
**Vieta:** Iverdonas, Vo kantonas (Šveicarija)  
**Projektas:** namo rekonstrukcija  
**Statybos metai:** 1937



Panorasi naujai įsirengti būstą, keturių asmenų šeima išreiškė pageidavimą po rekonstrukcijos turėti patogius namus, šiuolaikišką interjerą bei eksterjerą, atviras erdves, kuo daugiau funkcionalumo. Projektavimo darbus atliko Nešatelyje (Šveicarija) įsikūrusi studija „andrea pelati architecte.“

Namo tankiai užstatytoje gatvėje šeiminiškams pageidaujant įgyti kuo daugiau privatumo, buvo pakeista daugelis pastato langų vietų. Siekiant įleisti kuo daugiau natūralios šviesos, įrengti nauji stoglangiai.

Statinio tūris išliko beveik nepakeistas. Radikaliai pakeista tik namo išorė – ji tapo moderni, šviesi, lengva. Nebeliko išsikūsiusių stogo atbrailų, o iš kiemo pusės prie namo prijungtas elegantiškas asimetrinis erkeris su vitrininiu langu į erdvią terasą lauke. Visame name sudėti nauji mediniai langai, esantys vienoje plokštumoje su siena. Senieji langai gatvės pusėje užmūryti, paliekant tik vieną mažutį viršuje, – pro jį į laiptinę patenka dienos šviesa. Šlaitiniuose stoguose įrengti keli stoglangiai. Abu įėjimai – iš gatvės pusės ir iš kiemo – rekonstruoti iš pagrindų. Paradinės durys dabar yra įstiklintos.

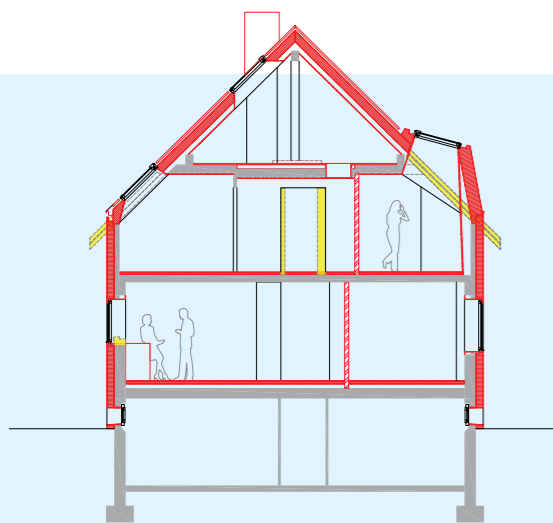
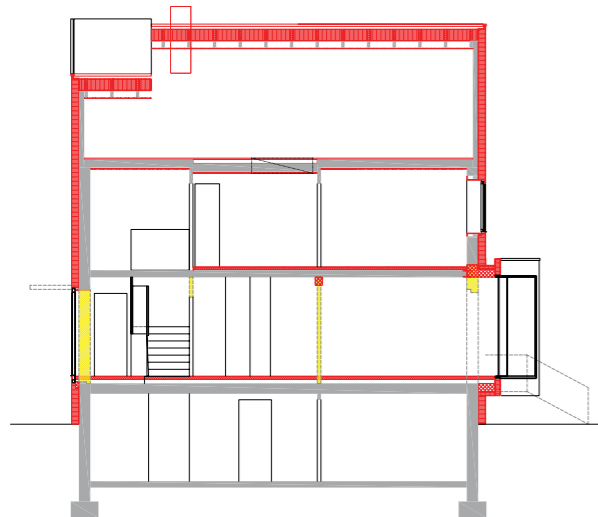


Mūrinis namo korpusas sutvirtintas, apšiltintas polistirenu bei mineraline vata, stogas visiškai pakeistas. Vidaus pertvaroms naudotos gipskartonio plokštės. Pirmas aukštas pertvarkytas iš esmės – senosios sienos išgriautos. Suklotos naujos grindys: pirmame aukšte – akmens masės plytelės, antrame – medžio masyvo danga.

Buvusi vidaus siena išgriauta ir įrengtas erdvus tambūras bei higienos kambarys. Neliko siauro koridoriaus, o šalia buvo suprojektuota atskira pagalbinė patalpėlė. Iš tambūro patenka-

ma į atvirą pagrindinę erdvę, kur įkurdinta svetainė, valgomasis bei virtuvė. Valgio ruošos ir poilsio-svetainės zonos atskirtos nauja pertvara, kuri tapo išties puikiu sprendimu. U forma išdėstytas nemažas virtuvinių baldų komplektas, besitęsiantis ir valgomajame, likusi erdvė skirta valgomajam bei svetainei, kuri praplėsta nugriovus dalį laikinųjų sienų. Čia suformuotas erkeris su vitrininiu langu aliuminio rėmais. Erkerio asimetriškumas kiek atriboja nuo gretimo namo ir atveria vaizdus į sodą.





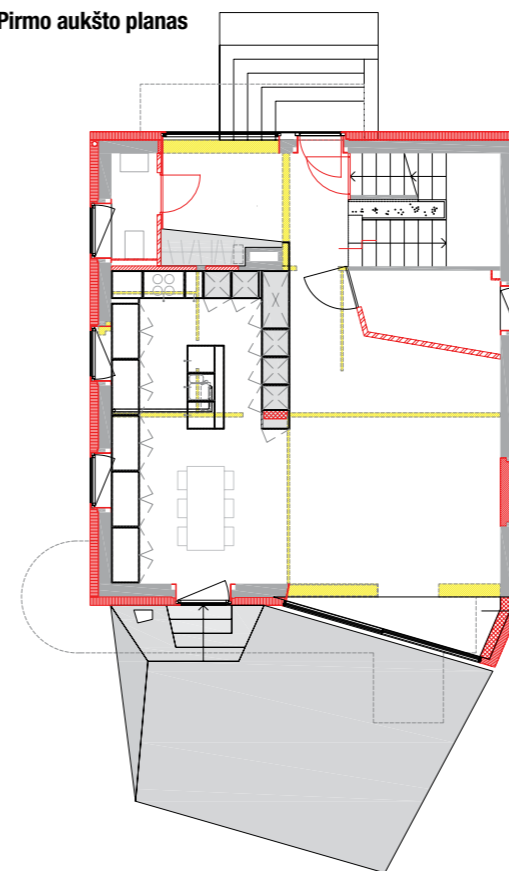
Antro aukšto kambariai perprojektuoti visiškai. Viename iš miegamųjų įrengta nauja drabužinė. Du miegamųjų langai išeina į kiemo pusę, o trečiasis – senasis langas į gatvės pusę užmūrytas, tad užtikrinama tylą bei ramybę. Higienos kambariuose sumontuoti stoglangiai įleidžia pakankamai natūralios šviesos, be to, suteikia privatumo. Mansardoje įkurdintas darbo kambarys, į kurį dienos šviesa taip pat atsklinda pro stoglangį.

Išlaikytas ne tik autentiškas namo

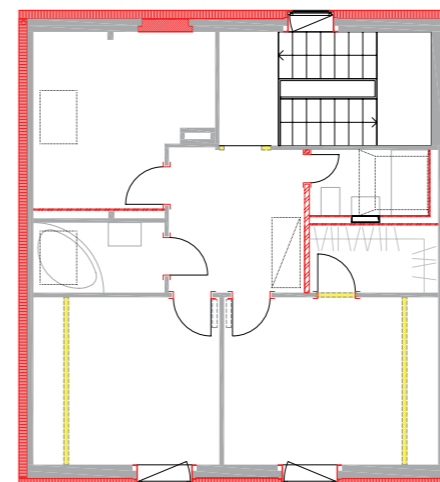
tūris, bet ir aplinka nuo gatvės pusės. Senoji tvora atnaujinta, perdažyta, taip išryškinant arkinius jos elementus. Nauja aplinka sukurta vidiniame kieme: šalia namo suformuota šiek tiek pakelta terasa, į kurią patogų išnešti lauko baldus, šezlongus. Aplink terasą – moderniai sukomponuotų augalų juosta, o likęs sklypas atiduotas vejai.

Puikus rekonstrukcijos planas suteikė šeimai galimybę susikurti patogius, šiuolaikiškus namus, kuriuose išlaikyta praeities dvasia. ■

Pirmo aukšto planas



Antro aukšto planas



Palėpės planas

